

TransMet Xifres

Any 2013

6F

5G

6G

ATM

Àrea de Barcelona
Autoritat del Transport
Metropolità

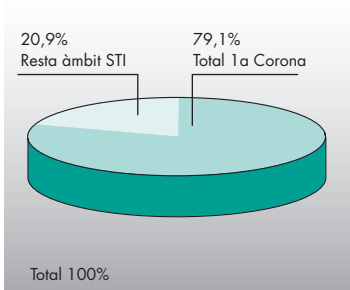
3E

Dades bàsiques 2013

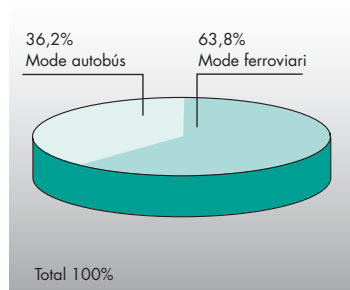
	Línies	Longitud xarxa (km)	Vehicles-km (milions)	Δ13/12 (%)	Viatges (milions)	Δ13/12 (%)	Recaptació (M€)
Metro	7	102,6	84,3	-1,1%	369,9	-1,0%	240,17
Transports de Barcelona	102	879,0	40,8	1,3%	183,0	1,7%	131,78
Total TMB	109	981,6	125,1	-0,3%	552,9	-0,1%	371,95
FGC	2	143,9	30,5	-3,0%	75,5	0,6%	68,27
Rodalies de Catalunya (Renfe)	6	456,4	106,5	-0,2%	105,1	-0,8%	136,35
Tramvia Metropolità	6	29,1	2,5	-2,5%	23,8	0,5%	12,52
Autobusos AMB (gestió indirecta)	106	1.292,6	36,4	-0,7%	74,6	1,6%	75,86
Autobusos DGTM (Generalitat)	352	10.251,4	39,7	0,8%	30,2	1,8%	38,61
Altres autobusos urbans	120	1.045,2	13,1	-2,3%	38,1	-1,6%	20,02
TOTAL	700	14.200,1	353,7	-0,5%	900,1	0,0%	723,59

Viatges (milions)

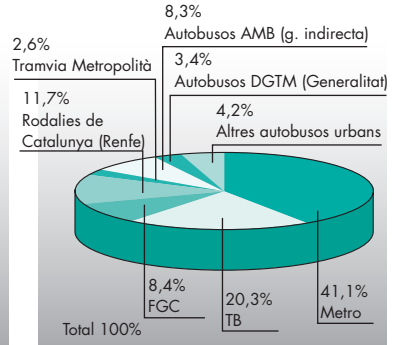
Distribució viatges per àmbits



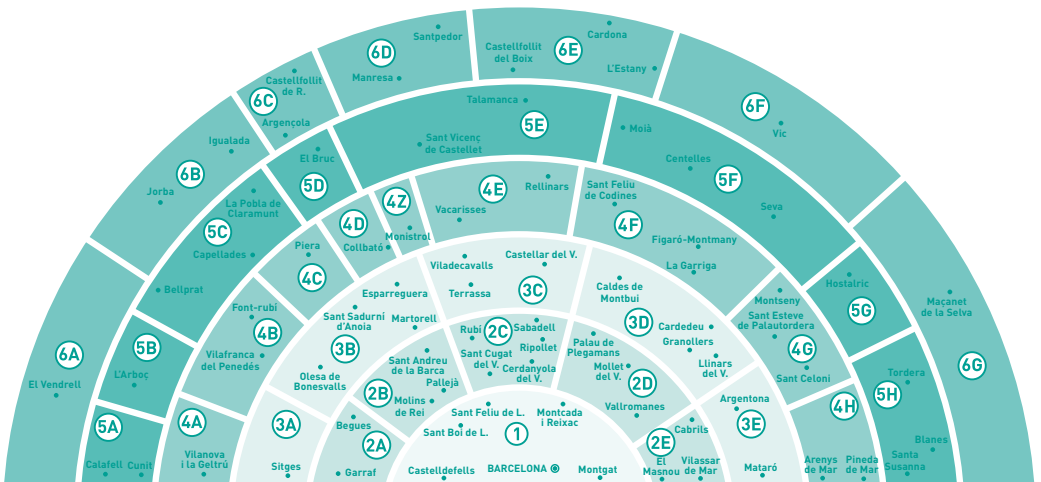
Distribució viatges per modes



Distribució viatges per operadors



Zonificació de l'àmbit del Sistema Tarifari Integrat



Transport ferroviari. Any 2013

Primera Corona STI

	Línies	Longitud xarxa (km)	Estacions	Trens/hora punta i sentit	Cotxes-km (milions)	Viatges (milions)	Recaptació (M€)
Metro							
Línia 1		20,7	30	16	18,0	100,9	
Línia 2		13,1	18	17	11,2	41,2	
Línia 3		18,4	26	18	16,6	80,1	
Línia 4		17,3	22	15	13,5	50,9	
Línia 5		18,9	26	20	16,9	86,7	
Línia 11		2,3	5	8	0,4	1,1	
Línia 9/10		11,1	12	20	7,6	8,3	
Funicular Montjuïc		0,8	2	6	nd	0,7	
Total	7	102,6	141	120	84,3	369,9	240,17
FGC							
Línia Barcelona-Vallès		12,0	18	32	6,9	25,9	13,79
Línia Llobregat-Anoia		12,0	11	15	4,7	13,5	7,20
Total	2	24,0	29	47	11,6	39,4	20,99
Rodalies de Catalunya (Renfe)							
R1		29,0	12	10		6,7	
R2		46,1	13	10		7,1	
R3		20,1	9	3		1,1	
R4		26,5	13	8		6,1	
R7		7,8	5	4		0,5	
Total	5	129,5	52	35	nd	21,6	nd
Tramvia Metropolità							
Trambaix	3	15,1	29	15	1,5	16,1	8,69
Trambesòs	3	14,0	27	8	1,0	7,7	3,84
Total	6	29,1	56	23	2,5	23,8	12,52
Total 1a Corona STI	20	285,2	278	225	98,4	454,7	273,68

nd. No disponible.

Resta STI

	Línies	Longitud xarxa (km)	Estacions	Trens/hora punta i sentit	Cotxes-km (milions)	Viatges (milions)	Recaptació (M€)
FGC							
Línia Barcelona-Vallès		32,0	15	22	9,3	28,7	35,19
Línia Llobregat-Anoia		87,0	31	8	9,6	7,4	12,09
Funicular de Gelida		0,9	3	2 ⁽³⁾	0,0	0,0	0,00
Total	2	119,9	49	32	18,8	36,1	47,29
Rodalies de Catalunya (Renfe)							
R1		65,6	19	10	24,0	27,6	
R2		95,6	21	10	41,3	24,7	
R3		56,7	12	3	8,9	5,2	
R4		115,0	27	8	28,6	23,2	
R7		5,7	2	4	1,4	1,9	
R8		40,6	8	1	2,3	0,9	
Total	6	379,2	89	36	106,5⁽⁴⁾	83,5	136,35⁽⁴⁾
Total Resta STI	8	499,1	138	68	125,3	119,6	183,63

Resum transport ferroviari

	Línies	Longitud xarxa (km)	Estacions	Trens/hora punta i sentit	Cotxes-km (milions)	Δ 13/12 (%)	Viatges (milions)	Δ 13/12 (%)	Recaptació (M€)
Metro	7	102,6	141	120	84,3	-1,1%	369,9	-1,0%	240,17
FGC	2	143,9	78	49	30,5	-3,0%	75,5	0,6%	68,27
Rodalies de Catalunya (Renfe)	6	456,4 ⁽¹⁾	109 ⁽²⁾	36	106,5	-0,2%	105,1	-0,8%	136,35
Tramvia Metropolità	6	29,1	56	23	2,5	-2,5%	23,8	0,5%	12,52
Total transport ferroviari	21	732,0	384	228	223,7	-0,9%	574,3	-0,7%	457,32

(1) No inclou duplictat de xarxa assignada a cada línia.

(2) No inclou duplictat d'estacions assignades a cada línia.

(3) Només funciona els dissabtes i festius

(4) Dades de Rodalies de Catalunya (Renfe) pel total STI.

Transport en autobús. Any 2013

Primera Corona STI

	Línies	Longitud xarxa (km)	Vehícules en servei	Edat mitjana flota en servei	Vehícules-km (milions)	Viatges (milions)	Δ 13/12 (%)	Recaptació (M€)
Autobusos gestió AMB								
Transports de Barcelona, SA	102	879,0	835	8,0	40,8	183,0	1,7%	131,78
Authosa	2	8,6	9	4,8	0,4	1,9	2,1%	0,72
Mohn, SL	22	400,1	128	6,2	9,4	16,4	-0,3%	9,35
Oliveras, SL	13	136,2	56	5,6	4,1	8,1	0,8%	3,83
Rosanbus, SL	10	103,5	59	6,9	3,4	11,1	3,7%	5,30
TCC2, SL	2	25,1	10	8,9	0,5	0,4	-5,0%	0,18
Tusgsal	41	495,0	250	6,4	12,5	29,0	2,3%	12,66
Soler i Sauret, SA	7	40,5	15	8,0	0,8	1,6	2,2%	0,64
SGMT, SL	2	34,1	23	4,3	4,0	4,8	2,6%	24,73
Bus Nou Barris, SLU	4	26,1	5	8,4	0,4	0,4	-8,5%	0,14
UTE Julià-Trapsa-Marfina Bus	2	23,6	36	3,8	1,1	0,9	2,7%	18,32
Total 1a Corona STI	207	2.171,5	1.426	7,2	77,2	257,5	1,7%	207,64

Resta STI

	Línies	Longitud xarxa (km)	Vehícules en servei	Edat mitjana flota en servei	Vehícules-km (milions)	Viatges (milions)	Δ 13/12 (%)	Recaptació (M€)
Transport interurbà								
Autocars R. Font, SA	10	165,9	11	6,9	1,1	1,0	4,8%	0,97
Cingles Bus, SA	18	433,3	17	6,7	1,4	0,9	-13,8%	0,98
Cintoi Bus, SL	8	214,0	36	7,8	4,5	1,2	6,5%	2,33
CRA La Hispania, SA	22	429,2	19	6,6	1,6	1,8	0,0%	1,55
Empresa Casas, SA	17	321,9	34	8,5	3,1	3,2	3,5%	4,52
Empresa Sagalés, SA	51	1.182,7	37	6,8	3,2	2,5	0,3%	3,89
Empresa Plana, SL	4	146,8	11	9,0	0,9	1,2	0,4%	1,36
FY TSA	25	732,5	33	6,2	3,0	2,7	0,6%	3,27
La Hispano Igualadina, SL	39	1.865,0	52	6,0	3,8	1,6	2,9%	3,55
La Vallesana, SA	11	206,6	17	6,0	1,1	1,2	6,7%	1,11
Sarbus (Marfina Bus, SA)	17	352,7	51	7,0	4,6	4,4	5,2%	4,51
Soler i Sauret, SA	24	448,0	40	6,7	2,6	2,9	0,5%	2,77
Transportes Castellà, SA	20	641,7	13	6,8	0,9	0,5	2,2%	0,41
Altres (19)	86	3.111,2	138	6,1	7,8	5,1	1,5%	7,39
Total transport interurbà	352	10.251,4	509	6,7	39,7	30,2	1,8%	38,61

Transport urbà de competència municipal

	Línies	Longitud xarxa (km)	Vehícules en servei	Edat mitjana flota en servei	Vehícules-km (milions)	Viatges (milions)	Δ 13/12 (%)	Recaptació (M€)
Altres autobusos urbans								
E.Sagalés (Conurbació de Granollers)	7	56,6	10	10,2	0,5	1,2	3,2%	0,74
CTSA-Mataró Bus	8	40,3	23	7,8	1,1	4,2	-2,4%	2,60
CTSA-Rubí Bus	7	48,8	13	7,6	0,8	1,3	0,8%	0,67
Manresa Bus, SA	8	36,1	14	8,5	0,5	1,7	-7,8%	1,00
Sarbus+Saiz (Sant Cugat)	12	108,2	19	6,0	1,3	1,5	-0,5%	0,62
TCC (Vilanova i la Geltrú)	4	21,6	8	9,8	0,5	0,8	-3,7%	0,53
TMESA (Terrassa)	13	104,3	52	9,0	2,8	12,0	0,0%	5,40
TUS, S. Coop. CL (Sabadell)	13	112,8	54	11,4	3,0	12,4	-2,9%	6,58
Altres (18)	48	516,5	45	7,7	2,6	2,9	-0,8%	1,89
Total altres autobusos urbans	120	1.045,2	238	8,9	13,1	38,1	-1,6%	20,02

Resum transport en autobús

	Línies	Longitud xarxa (km)	Vehícules en servei	Edat mitjana flota en servei	Vehícules-km (milions)	Δ 13/12 (%)	Viatges (milions)	Δ 13/12 (%)	Recaptació (M€)
Autobusos gestió AMB	207	2.171,5	1.426	7,2	77,2	0,3%	257,5	1,7%	207,64
Transport interurbà	352	10.251,4	509	6,7	39,7	0,8%	30,2	1,8%	38,61
Turbà competència municipal	120	1.045,2	238	8,9	13,1	-2,3%	38,1	-1,6%	20,02
Total transport en autobús	679	13.468,2	2.173	7,3	130,0	0,2%	325,8	1,3%	266,27

Repunt de la demanda del transport públic col·lectiu durant el segon semestre

Durant l'any 2013 la demanda del transport públic de l'àrea de Barcelona va ser de 900,1 milions de viatgers, un 0,03% més que l'any 2012. El canvi de tendència de l'ús del sistema de transport al llarg del segon semestre ha possibilitat aquesta estabilització de la demanda anual respecte l'any anterior.

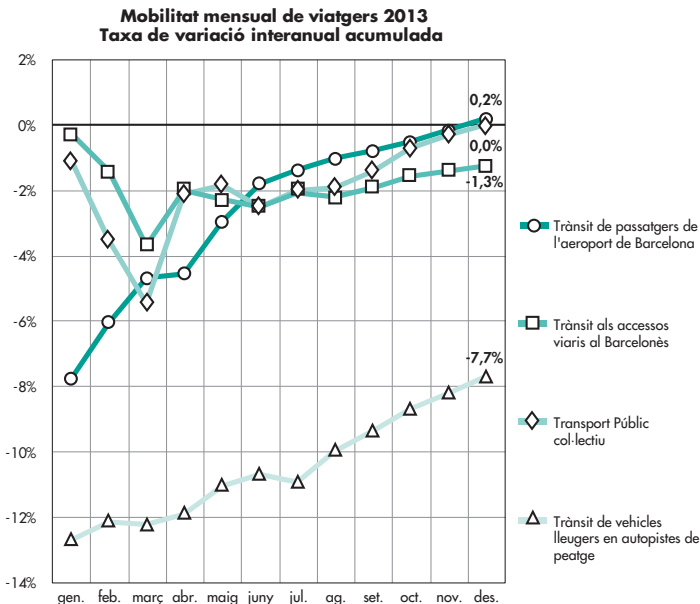
El transport en autobús va acumular 325,8 milions de viatgers, un increment de l'1,3% respecte a l'any 2012. Els autobusos de l'AMB van experimentar un creixement de l'1,7%, passant de 253,3 milions de viatgers de l'any 2012 als 257,5 milions el 2013. Pel que fa al transport interurbà, va registrar un augment de l'1,8%, amb 30,2 milions de viatgers enfront dels 29,6 milions de l'any 2012. En el cas del transport urbà AMTU, la demanda ha sofert un decrement de l'1,6%.

La demanda del mode ferroviari va ser de 574,3 milions de viatgers, un 0,66% menys que l'any 2012. Per operadors, FMB i Rodalies de Catalunya operat per Renfe van tenir una disminució de la demanda de l'1% i el 0,8% respectivament, mentre que FGC va incrementar el seu nombre de viatgers un 0,6% i el TRAM un 0,5%.

Al novembre la xarxa d'autobusos va oferir nous serveis amb la creació de cinc línies més de la Nova Xarxa de Bus: H8 (Camp Nou - La Maquinista), H10 (Badal - Olímpic de Badalona), H16 (Paral·lel - Fòrum), V3 (Zona Franca - Can Caralleu) i V17 (Port Vell - Carmel).

Cal destacar també la incorporació a la xarxa exprés.cat dels serveis Igualada - Barcelona (juny) i Vall del Tenes - Barcelona (setembre), així com la posada en marxa del servei de la conurbació de Granollers que ofereix servei urbà als municipis de Granollers, La Roca del Vallès, Les Franqueses del Vallès i Canovelles.

El gràfic adjunt mostra la taxa de variació interanual acumulada de diferents indicadors de mobilitat de viatgers. Els indicadors mostren una tendència a l'alça a partir del segon quadrimestre, destacant especialment la total recuperació de la demanda del transport públic col·lectiu respecte l'any anterior, en contrast amb l'encara negativa utilització del transport privat tant als accessos viaris a Barcelona ciutat com a les autopistes de peatge.





Autoritat del Transport Metropolità

Muntaner, 315-321

08021 Barcelona

Tel.: 93 362 00 20*

Fax: 93 362 00 22

www.atm.cat

atm@atm.cat

1

2B

2A

2D

2E

2C

3D

3C

4F

4E

4Z

5F

5E

6E

6D